

**PLANI I MENAXHIMIT MJEDISOR DHE SOCIAL (PMMS)
PËR MBETJET E AZBESTIT**

Përgatitur për

**PUNIMET REHABILITUESE NË SKEMËN E UJITJES RDONIQI-DUKAGJINI
(Kontrata No. KARP-W-21.1)**

NPT 'XËRXA' & 'GASHI ING' Shpk

Qershor 2021

Tabela e përmbajtjes

SHKURTESAT	4
1. HYRJE.....	5
OBJEKTIVAT DHE FUSHËVEPRIMI.....	5
2. VËSHTRIM I PËRGJITHSHËM I PROJEKTIT.....	6
Vështrim i përgjithshëm i situatës në sistemin e ujitjes ‘Radoniqi- Dukagjini’	6
Azbesti në Sistemin e Ujitjes ‘Radoniqi- Dukagjini’	7
3. KUADRI RREGULLATOR PËR MATERIALET QË PËRMBAJNË AZBEST	9
Legjislacioni i Bashkimit Evropian mbi azbestin.....	9
Legjislacioni i Kosovës mbi azbestin.....	9
4. LLOJI I MATERIALEVE QË PËRMBAJNË AZBEST	10
Dallimet dhe produktet që përmbajnë azbestin.....	10
i. Azbest i shkrifët.....	10
ii. Azbest jo-i-shkrifët (i lidhur)	11
Gypat nga çimento-azbesti	11
Gypat e ujit nga çimento-azbesti	11
5. KONTROLLIMI I RREZIQEVE - Asgjësimi i materialeve të mbetjeve të azbestit	12
Deponitë në Kosovë	12
Deponia e Prizrenit	13
Kriteret e pranimit të mbeturinave në deponi	14
6. LARGIMI I MATERIALEVE QË PËRMBAJNË AZBEST (MPA)	14
Shmangia e Ekspozimit të Fibrave	14
Mjetet dhe pajisjet.....	15
Pajisjet personale mbrojtëse (PPM).....	15
Magazinimi i përkohshëm i azbestit	16
Bartja gjatë transportit	16
Etiketimi	17
Aspektet shëndetësore të ekspozimit ndaj fibrave të azbestit në ajër	18
Regjistrimi	19

Trajnimet.....	19
7. KONSULTIMET PUBLIKE.....	20
8. PLANI I MENAXHIMIT MJEDISOR DHE SOCIAL (PMMS) PËR MBETJET E AZBESTIT.....	21
SHTOJCA 1 - Formati i regjistrit të azbestit	32
SHTOJCA 2 - Skema e menaxhimit të azbestit	33

SHKURTESAT

ÇA	Çimento Azbesti
MPA	Material që Përmban Azbest
ARDP	Projekti për Bujqësi dhe Zhvillim Rural
VM	Vlerësim Mjedisor
VNM	Vlerësimi i Ndikimit në Mjedis
KE	Komisioni Evropian
KMMS	Korniza e Menaxhimit Mjedisor dhe Social
PMMS	Plani i Menaxhimit Mjedisor dhe Social
MBPZHR	Ministria e Bujqësisë, Pylltarisë dhe Zhvillimit Rural
MMPHI	Ministria e Mjedisit, Planifikimit Hapësinor dhe Infrastrukturës
MPMS	Ministria e Punës dhe Mirëqenies Sociale
PE	Polietilen
NjIP	Njësia për Implementim të Projektit
KRU	Kompania Rajonale e Ujësjetësimit
BB	Banka Botërore

1. HYRJE

Projekti për Bujqësi dhe Zhvillim Rural të Kosovës (KARDP), i kredituar nga Banka Botërore (numër Ref 60170 XK) dhe i implementuar nga Ministria e Bujqësisë, Pylltarisë dhe Zhvillimit Rural (MBPZHR) në Kosovë mbështet zbatimin e nën-komponentës 'Punimet Rehabilituese në Skemën e Ujitjes Radoniqi-Dukagjini' për të rritur dhe modernizuar kapacitetet ujitëse dhe shërbimet e ofruara nga Kompania Rajonale e Ujitjes 'Radoniqi-Dukagjini'.

Ky Plan për Menaxhimin Mjedisor dhe Social (PMMS) është përgatitur nga 'XËRXA' NPT & 'GASHI ING' Shpk (Kontraktuesi), mbështetur nga NJIP ARDP, në përputhje me Kornizën për Menaxhimin Mjedisor dhe Social të ARDP (KMMS) për aktivitetet që do të zhvillohen në kuadër të nën-komponentës. PMMS është për të nxjerrë në pah mbeturinat e azbestit që mund të hasen gjatë zbatimit të projektit për rehabilitimin e sistemit të ujitjes 'Radoniqi-Dukagjini', për të identifikuar dhe dokumentuar procedurat që duhet të kryhen për rreziqet nga azbesti dhe sigurinë për të minimizuar ekspozimin e punëtorëve nëse bien në kontakt me materialet që përmbajnë azbest (MPA) në vendin e punës.

Dokumenti përcakton se si do të menaxhohet azbesti në mënyrë që të parandalojë rrezikun shëndetësor të njerëzve të cilët mund të vijnë në kontakt me të. Është dokument që do t'i ndihmojë Kontraktuesit t'i përgjigjet kërkesave ligjore dhe detyrimeve për përkujdesje ndaj punonjësve të vet dhe ndaj të tjerëve që mund të preken nga aktivitetet e projektit duke përfshirë edhe publikun e gjerë.

Ky PMMS kërkohet të përgatitet për mbetjet e azbestit për Sistemin e ujitjes 'Radoniqi-Dukagjini' për të siguruar pajtueshmëri me rregulloret kombëtare mjedisore dhe rregulloret e tjera, dhe politikat operacionale të Bankës Botërore.

Kontraktuesi do të sigurojë që masat zbutëse të jenë mjaft të forta për të mbrojtur punëtorët dhe njerëzit në vendin ku zhvillohen punimet nga ndikimet negative afatshkurtra dhe afatmesme të azbestit, që lokacioni të ketë një lloj kontrolli të qasjes, dhe të mund të ketë një mekanizëm të shëndoshë të mbrojtjes mjedisore dhe sociale, deri sa të zgjidhet kjo çështje dhe asgjësimi përfundimtar është i disponueshëm. Në ndërkohë, projekti do të vazhdojë diskutimet me MMPHI me qëllim që të gjejë një zgjidhje afat- gjatë për mbeturinat e azbestit.

OBJEKTIVAT DHE FUSHËVEPRIMI

Objekti i kësaj detyre është të zhvillojë PMMS për mbetjet e azbestit, bazuar në legjislacionin mjedisor në fuqi në Kosovë, së bashku me kërkesat e përcaktuara në politikat mbrojtëse të Bankës Botërore për këtë projekt, përkatësisht Politika Operative OP 4.01 për Vlerësimin Mjedisor.

PMMS ka për qëllim të nxjerrë në pah masat e nevojshme për të siguruar që materialet që përmbajnë azbest, të pranishme gjatë projektit të ujitjes, nuk paraqesin rrezik shëndetësor për punëtorët, punonjësit, kontraktorët dhe të tjerë.

Ky PMMS do të qeverisë heqjen, lëvizjen, bartjen, prerjen dhe deponimin e gypave nga çimento-azbesti (ÇA) dhe materialeve të tjera që përmbajnë azbest (MPA). Secili gyp i vendosur nën tokë që zakonisht përmban afërsisht 15 deri në 20 përqind krisotil dhe azbest krokidolit, konsiderohet të jetë MPA. Materiali klasifikohet si jo-i-shkrifët nëse nuk është i thyer, përndryshe klasifikimi i tij ndryshon në MPA të shkrifët.

Është përgjegjësi e Kontraktuesit që për heqjen dhe/ose lëvizjen e këtij materiali, të ndjekë me kujdes kërkesat strikte të shëndetit dhe sigurisë.

Ky projekt kërkon nga punëtorët trajnime të specializuara, për të përdorur procedura pune të lagëta gjatë shkurtimit dhe largimit të gypave ÇA, nyjet e gypave ÇA, valvulat (çdo lloj) që përmbajnë MPA dhe dheun përreth që përmbanë MPA.

2. VËSHTRIM I PËRGJITHSHËM I PROJEKTIT

Vështrim i përgjithshëm i situatës në sistemin e ujitjes 'Radoniqi- Dukagjini'

Ky projekt i sistemit të ujitjes 'Radoniqi-Dukagjini', mbulon dy skema të veçanta të ujitjes, të cilat së bashku përfaqësojnë sistemin rajonal KRU 'Radoniqi-Dukagjini. Skema e ujitjes 'Radoniqi' e cila u ndërtua në vitet '80, dhe skema e ujitjes 'Dukagjini' e cila u ndërtua në vitet '60, funksionon si një sistem integral i ujitjes.

Zona e projektit mbulon pjesën nga Gjakova deri në lokacionin e Prizrenit dhe zë një sipërfaqe prej përafërsisht 15000 hektar. Projekti mbështetë modernizimin e sistemit të ujitjes që të rrisë ndjeshëm efikasitetin e përdorimit të ujitjes përmes futjes së teknologjive të kursimit të ujitjes, në bazë të një dizajni të qëndrueshëm teknik, social dhe institucional. Qëllimi është rritja e qëndrueshme e prodhimit bujqësor dhe produktiviteti në zonën e ujitjes. Uji për ujitje u sigurohet fermerëve gjatë një periudhe prej pesë muajsh duke përdorur teknologjinë e spërkatësve. Pajisjet brenda fushës janë në pronësi të fermerëve.

Siç është rasti për të gjithë sistemin e ujitjes në Kosovë, skema 'Radoniqi-Dukagjini' vuan nga tubacionet, pompat dhe kanalet e vjetruara, mbingarkesës në mirëmbajtje; mungesa e pjesëve rezervë është kritike. Sidoqoftë, qëllimi i projektit të ujitjes nuk është që të zëvendësojë të gjithë gypat e ujitjes, por vetëm ato që janë dëmtuar dhe dëmtohen gjatë punëve të rehabilitimit.

Në kuadër të projektit për Punimet Rehabilituese në Skemën e ujitjes Radoniqi-Dukagjini, në nëntor të vitit 2018 janë përgatitur Studimi i Fizibilitetit dhe Plani i Përfshirjes së Palëve të Interesit.

Aspektet mjedisore janë të rregulluara sipas Kornizës për Menaxhim Mjedisor dhe Social (2017 të përditësuara në prill të vitit 2021) të ARDP-së dhe MBPZHR-së. Në përputhje me këtë KMMS, projekti është klasifikuar si Kategori B bazuar në Listën e Kontrollit Mjedisor dhe Social, prandaj është përgatitur

Vleresimi i Ndikimit Mjedisor dhe Social (VNMS) dhe është paraqitur për publikun gjatë majit të vitit 2020.

Në korrik të vitit 2020 është përgatitur edhe 'Plani i Mbikëqyrjes së Ndërtimit dhe Kontrollit të Cilësisë për skemën e ujitjes' Radoniqi-Dukagjini 'për kontrollet dhe testet që do të kryhen nga Kontraktuesi.

Azbesti në Sistemin e Ujitjes 'Radoniqi- Dukagjini'

Sistemi i ujitjes Radoniqi-Dukagjini, shtrihet me gjatësi 19 km të një kanali kryesor dhe me gjatësi 1093 km të rrjetit të tubacionit. Përbërja e gypave është përafërsisht 33% e materialit çimento-azbesti ndërsa materialet tjera që përdoren janë GRB, PE, etj.

Rrjeti i tubacionit nga materiali çimeno-azbesti, në të dy njësitë e ujitjes, në total përfshinë rreth 314 km.

Infrastruktura e gypave në Radoniq, në rrjetin primar dhe sekondar është nga materiali çimeno-azbesti, ndërsa rrjeti terciar është nga polietileni (PE).

Tubacioni primar i Radoniqit është i ndërtuar nga tre lloje gypash: gypat GRP (Ø 1100 mm), çimento-azbesti (Ø 1000 mm në Ø 150 mm) dhe gypa PE (Ø125 mm në Ø 75 mm). Tubacioni sekondar është i ndërtuar nga materiali çimento-azbesti (Ø 250 mm deri 150 mm dhe PE Ø 125 mm deri 75 mm).

Infrastruktura e sistemit të ujitjes Radoniqi përbëhet nga 205 km në gjatësi të gypave të ujitjes nga çimento-azbesti.

Infrastruktura e sistemit të ujitjes Dukagjini, në total ka gjatësi prej 109 km. Ajo është mjaft e vjetër, dhe pothuajse e tera është e ndërtuar nga gypa me material nga çimeno-azbesti të madhësive të ndryshme (A, B, C). Prandaj edhe pritet që nga kjo pjesë e investimit të gjenerohen më shumë mbeturina të asbestit.

Lokacionet e aktivitetit të punës dhe vendet ku mund të jetë i pranishëm azbesti janë renditur më poshtë.

Tabela 1. Lokacionet e analizuara për materialin e mundshëm nga azbesti në projektin e ujitjes Radoniqi- Dukagjini

Lokacionet së aktivitetit të punës	Vendndodhja/Adresa	MPA e pranishme Po/Jo/Ndoshta
Kanali kryesor - seksioni Ratkoc	Gjakovë, fshati Ratkoc	Jo
Nën-sistemi i ujitjes Ratkoc	Gjakovë, fshati Ratkoc	Po
Kanali kryesor - seksioni Bistrazin	Gjakovë, fshati Bistrazin	Jo
Nën-sistemi i ujitjes Janosh	Gjakovë, fshati Janosh	Po
Kanali kryesor - seksioni Qerim	Gjakovë, fshati Qerim	Jo
Nën-sistemi i ujitjes Qerim	Gjakovë, fshati Qerim	Po

Nën-sistemi i ujitjes Doblibar	Gjakovë, fshati Doblibar	Po
Nën-sistemi i ujitjes Çiflak	Gjakovë, fshati Çiflak	Po
Kanali kryesor - seksioni Marmul	Gjakovë, fshati Marmul	Jo
Nën-sistemi i ujitjes Ura e Terzive	Gjakovë, Ura e Terzive	Po
Nën-sistemi i ujitjes Anadrini	Rahovec, Anadrini	Po
Nën-sistemi i ujitjes Rogova	Gjakovë, fshati Rogova	Po
Kalimi i lumit Drini	Gjakovë, Fshatrat Bresanë dhe Ratkoc	Jo
Kalimi i Lumit LLukac	Gjakovë, Fshatrat Trakaniq dhe LLukac	Po
Kanali kryesor Dukagjini nën-sistemi 'R'	Prizren, fshati Lubizhde	Jo
Nënsistemi i ujitjes 'R'	Prizren, fshatrat Landovicë, Atmaxhë, Dushanove, Petrove, Lubizhde, Trepetinçe	Po
Nënsistemi i ujitjes 'D'	Prizren, fshatrat Kobaje, Vlashnje, Zhur, Poslishte, Hoçë	Po
KRU Radoniqi Ndërtesa Administrative	Qyteti i Gjakovës	Jo
KRU Radoniqi Ndërtesa Administrative	Qyteti i Prizrenit	Jo
Depoja Xerxe	Rahovec, fshati Xerxe	Ndoshta
Depoja Lugbunar	Gjakovë, Fshati Lugbunar	Ndoshta

Gjatë rehabilitimit të sistemit të ujitjes ka mundësi të ndodhë që gypat ekzistues të ujitjes të lëvizin. Me rastin e ndërrimit të nyjeve të vjetëruara metalike, gypat e ujitjes mund të dëmtohen. Ata gypa do të zëvendësohen me gypa të ri të përbërë nga material PE.

Gypat çimento-azbest (ÇA) në përgjithësi konsiderohen si materiale që përmbajnë azbest (MPA) jo-të shkruar dhe nuk përbëjnë rrezik domethënës për shëndetin publik në përdorim normal. Sidoqoftë, riparimi, rehabilitimi dhe heqja e gypave ÇA që përfshijnë prerjen, lustrimin dhe demolimin mund të lëshojë fijet e azbestit në ajër, duke paraqitur rrezik për shëndetin publik.

Ky projekt kërkon nga punëtorët me trajnime të specializuara të përdorin procedura pune të lagëta për të shkurtuar dhe hequr gypat ÇA, nyjet e gypave ÇA, valvulat (çdo lloj) që përmbajnë MPA dhe dheun përreth që përmbanë MPA.

Mbetjet e gypave të azbestit dhe artikujt e kontaminuar me azbest duhet të paqetohen mirë në thasë të dyfishtë; të etiketohen; ngarkohen në mënyrë plotësisht të mbyllur, rreshtohen, transportohen dhe të deponohen në përputhje me kërkesat ligjore.

Lokacioni për deponimin e përkohshëm të mbeturinave nga azbesti është propozuar nga KRU Radoniqi-Dukagjini dhe aktiviteti është miratuar nga MMPHI. Ky lokacion ndodhet në komunën e Gjakovës dhe është në pronësi të KRU Radoniqi-Dukagjini.

3. KUADRI RREGULLATOR PËR MATERIALET QË PËRMBAJNË AZBEST

Legjislacioni i Bashkimit Evropian mbi azbestin

Sipas legjislacionit Evropian, marketingu dhe përdorimi i substancave ose prodhimeve që përmbajnë azbest është ndaluar në janar të vitit 2005 (Direktiva 1999/77/EC). Duke filluar nga data 15 prill 2006, kanë hyrë në fuqi masa më strikte për të mbrojtur punëtorët nga ekspozimi ndaj fibrave të azbestit përmes Direktivës 2003/18/EC, e pasuar nga Direktiva 2009/148/CE.

Edhe pse ka pasur progres legjislativ në parandalimin e ekspozimit ndaj azbestit, në punët e magazinimit, shkatërrimit dhe mirëmbajtjes, materialet që përmbajnë azbest ende ekzistojnë.

Legjislacioni i Kosovës mbi azbestin

Menaxhimi i mbeturinave në Republikën e Kosovës rregullohet me kornizën ligjore e cila është e harmonizuar me legjislacionin Evropian, përkatësisht me direktivat dhe rregulloret e BE-së që rregullojnë sektorin e mbeturinave.

Ligji kryesor që rregullon në detaje menaxhimin e mbeturinave është *Ligji Nr.04/L-060 për Mbeturinat*. Me këtë ligj përcaktohen dhe rregullohen planifikimi dhe menaxhimi i mbeturinave, kushtet për grumbullimin, transportimin, trajtimin, ruajtjen dhe deponimin e mbeturinave, llojet dhe klasifikimi i mbeturinave, përgjegjësitë e personave juridik dhe fizik për menaxhimin e mbeturinave, kushtet dhe procedurat për lejet dhe mënyrën e menaxhimit të mbeturinave, sanksionet për mos-përbushje të dispozitave ligjore dhe çështjeve të tjera lidhur me mbeturinat. Neni 38, 47 dhe 71 i këtij ligji përcakton azbestin si mbeturinë të veçantë dhe përcakton rregullat për menaxhimin dhe shkeljet për mbeturina që përmbajnë materiale nga azbesti. Korniza ligjore për menaxhimin e mbeturinave përbëhet nga një numër i konsiderueshëm ligjesh dhe ligjeve tjera sektoriale të cilat në mënyrë indirekte rregullojnë menaxhimin e mbeturinave, të tilla si: *Ligji Nr.03/L-025 për Mbrojtjen e Mjedisit*, *Ligji Nr.03/L-040 për Vetëqeverisjen Lokale* – Neni 17 përcakton menaxhimin e mbeturinave si kompetencë të plotë dhe ekskluzive të komunave.

UA (MEA)-Nr.01/2020 për Menaxhimin e Mbetjeve që Përmbajnë Azbest përcakton masat e nevojshme për të menaxhuar parandalimin dhe zvogëlimin e ndikimit negativ të mbetjeve që përmbajnë azbest. *UA (QRK)-Nr.03/2021 për Administrimin e Mbetjeve të Rrezikshme* është pjesërisht në përputhje me Direktivën 2008/98/EC të Parlamentit Evropian dhe të Këshillit dhe përcakton rregullat e mbledhjes, klasifikimit, magazinimit, transportit, trajtimit, asgjësimit dhe paketimit të mbetjeve të rrezikshme,

përfshirë azbestin. Ky legjislacion shkurtimisht, e definon azbestin (dhe materialin që përmban azbest - MPA), e deklaron atë si substancë të rrezikshme dhe ndalon çdo përdorim të ri, ri-përdorim apo import të MPA-së në Republikën e Kosovës.

Rregullorja (MPMS)-Nr.02/2021 për Vlerësimin e Rrezikut në Vendin e Punës përcakton kërkesat minimale të nevojshme për mbrojtjen e punonjësve nga rreziku *Rregullorja (MPMS)-Nr.07/2017 për Mbrojtjen e Punonjësve nga Rreziku në lidhje me Ekspozimin ndaj Azbestit në Punë* që lidhen me ekspozimin e azbestit në punë. Kërkesat e Rregullores do të aplikohen në aktivitetet në të cilat të punësuarit gjatë punës, janë, ose ka gjasa të ekspozohen, ndaj pluhurit që del nga azbesti ose nga materialet që përmbajnë azbest. Kjo rregullore përcakton masat për punë të demolimit, informatat e sigurisë në bartjen e mbeturinave nga azbesti, vlerat e limitit të ekspozimit, trajnimin e punëtorëve dhe etiketimin e mbetjeve të azbestit.

4. LLOJI I MATERIALEVE QË PËRMBAJNË AZBEST

Dallimet dhe produktet që përmbajnë azbestin

Azbesti është përdorur në prodhimin e produkteve të ndryshme. Këto produkte mund të gjenden në formë të shkrifët

ose jo-të-shkrifët. Të gjitha produktet gjithashtu janë të njohura si materiale që përmbajnë azbest (MPA).

i. Azbest i shkrifët

Produktet e shkrifëta të azbestit janë përgjithësisht mjaft të lirshme dhe, kur janë të thata, mund të shkrihen në material të imët ose pluhur me presion të lehtë, siç është shtypja me duar. Këto prodhime zakonisht përmbajnë nivele të larta azbestit (në disa raste deri në 100%), që mbahen lirshëm në produkt dhe fibrat e azbestit mund të lëshohen lehtë në ajër.

Nëse preken / lëvizin, produktet e azbestit të shkrifët janë të rrezikshme sepse fijet e azbestit mund të futen në ajër shumë lehtë dhe mund të thithen nga njerëzit që jetojnë ose punojnë në zonë.

Produktet e jo-të-shkrifëta të azbestit që janë dëmtuar ose i ka prishur moti (përfshirë dëmtimin nga breshëri), gjithashtu mund të bëhen të shkrifët.

Produktet e azbestit të shkrifët janë përdorur zakonisht në mjediset tregtare dhe industriale që nga fundi i viteve 1800 për izolimin nga zjarri, izolimin e zërit dhe izolim të përgjithshëm. Disa produkte të shkrifëta gjithashtu janë përdorur në shtëpi dhe mund të gjenden ende në shtëpitë e ndërtuara përpara vitit 1990. Shembuj të materialeve të shkrifëta të azbestit përfshijnë: mbështjellës gypash, izolues bojleri, materiale kundër zjarrit në punime të çelikut, izolimin e spërkatur.

ii. Azbest jo-i-shkrifët (i lidhur)

Produktet nga azbesti jo-i-shkrifët përbëhen nga një komponentë lidhëse (siç është çimento) i përzier me një raport të vogël të azbestit (zakonisht më pak se 15%). Produktet nga azbesti jo-i-shkrifët janë solide, të ngurta dhe jo të shkrifta, dhe nuk mund të thërrmohen, pudrosen ose shëndrrohen në pluhur nëse shtypen me duar.

Fibrat e azbestit janë të lidhura fort në produkt dhe normalisht nuk lëshohen në ajër. Emrat e zakonshëm për produktet e shkrifëta të çimentos së azbestit janë 'fibra', 'çimento-azbesti' dhe 'fletëza ÇA'.

Kur janë në gjendje të mirë, produktet nga azbesti jo-i-shkrifët normalisht nuk lëshojnë fibra azbesti në ajër. Ato konsiderohen si rrezik shumë i ulët për njerëzit që janë në kontakt me to, për sa kohë që paraprakisht përdoren masat e duhura të sigurisë kur ato lëvizin/. Sidoqoftë, kur produktet nga azbesti jo-i-shkrifët dëmtohen ose pësojnë nga ndryshimet e motit (përfshirë dëmtimet nga breshëri), ato mund të bëhen të shkriftë.

Shembuj të MPA jo-të-shkrifët përfshijnë: gypa nga çimento-azbesti, çimento-azbesti i fletëzuar, produkte të formësuara, bitumi me bazë rezistente ndaj ujit, pllaka dyshemeje nga vinili. Shembuj të MPA jo-të-shkrifët dhe që mund të bëhen të shkrifët si rezultat i një procesi pune janë: fletëza nga çimento-azbesti që janë shtypur (thyer), fletëza nga çimento-azbesti që janë përkeqësuar nga ekspozimi afatgjatë ndaj një mjegulle kimike.

Gypat nga çimento-azbesti

Produktet nga materiali çimento-azbest zënë afërsisht 90% të të gjitha produkteve që përmbajnë azbest në të gjithë botën.

Gypat nga çimento-azbesti përdoren në një sërë aplikimesh. Gypat çimento-azbest me presion përdoren kryesisht për shpërndarjen e ujit të pijshëm, ashtu sikur edhe për linjat e kanalizimit, si dhe për efluentët industrial dhe tubacionet teknologjike.

Gypat pa-presion nga çimento-azbesti përdoren për sistemet e drenazhimit sanitar dhe ujërave atmosferik, për kabllot elektrike dhe për punë në kanal.

Në të gjithë parametrat kritikë, provat peshojnë shumë në favor të çimento-azbestit në krahasim me produktet konkurruese të tilla si kloruri i polivinilit (PVC) dhe hekuri duktil.

Gypat e ujit nga çimento-azbesti

Gypat e ndërtuar nga çimento-azbesti janë përdorur gjerësisht dhe janë të pranishëm në rrjetet e furnizimit me ujë anembanë Kosovës dhe mbarë botës, duke përfshirë Evropën, Mbretërinë e Bashkuar,

Shtetet e Bashkuara, Kanadanë dhe Australinë. Në shumicën e këtyre vendeve c gypat çimento-azbesti janë përdorë gjerësisht në industrinë e ujit deri në mes të viteve 1980 kur përdorimi i tyre u kufizua apo edhe u ndalua plotësisht.

Bazuar në studime të shumta, del se përdorimi i këtyre gypave nuk paraqet shqetësim për shëndetin e konsumatorëve që furnizohen me ujë dhe për këtë arsye nuk ka ndonjë program të veçantë për ti zëvendësuar gypat nga çimento-azbesti.

Sidoqoftë, nëse gypat dëmtohen me kalimin e kohës, ose gjatë ndonjë procesi natyror atmosferik, atëhere gjatë bartjes, largimit ose zëvendësimit të tyre mund të bëhet lirimi i fibrave të azbestit dhe të shkaktohen rreziqe shëndetësore.

Në disa vende të zhvilluara, efektet e azbestit në furnizimin me ujë janë studiuar gjerësisht dhe rezultatet tregojnë se nuk ekziston ndonjë rrezik i lartë i sëmundjeve që kanë të bëjnë me azbestin prej pijes apo përdorimit të ujit të shpërndarë nëpërmjet rrjetit të gypave çimento-azbest. Ato nuk paraqesin rrezik shëndetësor për furnizimin me ujë dhe se mirëmbajtja, zëvendësimi dhe largimi i të gjitha gypave dhe infrastrukturës, të cilat mund të përmbajnë azbestin kryhet në mënyrë të sigurt. Ky përfundim është konsistent nga Organizata Botërore e Shëndetësisë (OBSH).

Gypat nga çimento-azbesti të cilët janë në gjendje të mirë, nuk duhet të lëvizin nga vendi. Megjithatë, në qoftë se kërkohet të bëhet heqja e tyre, atëhere gypat duhet të hiqen në mënyrë të sigurtë dhe të hidhen si mbeturina azbesti.

5. KONTROLLIMI I RREZIQEVE - Asgjësimi i materialeve të mbetjeve të azbestit

Ndonëse Kosova ka hartuar legjislacionin mbi azbestin, nuk e ka zgjidhur problemin e asgjësimit të tyre. Në të vërtetë, ka shumë pak informata në dispozicion për gjendjen e azbestit në Kosovë, edhe pse sasia e materialeve të azbestit të përdorur në të kaluarën ka qenë mjaft e madhe.

Deponitë në Kosovë

Në Kosovë nuk ka deponi të mbeturinave të rrezikshme. Shumë kompani që kanë të bëjnë me materialet e mbeturinave të azbestit janë në gjendje të vështirë duke u përpjekur të gjejnë zgjidhjet më të mira të tyre duke ruajtur të gtumbulluara mbetjet e azbestit të mbështjellura/paketuara nëpër depo të ndryshme derisa të bëhet një zgjidhje për mbetjet e azbestit nga qeveria.

Gjendja e deponive komunale në tërë Kosovën gjithashtu funksionon në kushte të vështira, ato janë të mbingarkuara dhe shumë prej tyre rrjedhin.

Materialet dhe mbeturinat e rrezikshme, aktualisht ruhen në kushte të rënda, të shpërndara në shumë vende nëpër tërë Kosovën, kryesisht në objektet industriale ku ndodhen, aty janë përdorur ose azbestpër ndërtimin e tyre për deponim të përkohshëm.

Tabela 2: Vendet e deponive në Kosovë

Vendi	Mujore Kapaciteti	Madhësia	Lloji	Zona e pellgut ujëmbledhës	Operatori
Prishtinë - "Mirashi"	7,000 Mg	20 ha	E ndërtuar	Rajoni qendër	KLMC
Podujevë	2,000 Mg	5 ha	E ndërtuar	Rajoni veri	KLMC
Prizren	3,500 Mg	25 ha	Sanitari	Rajoni Jug	KLMC
Gjilan	5,000 Mg	24 ha	E ndërtuar	Rajoni Lindje	KLMC
Fushë Kosovë	0	10 ha	Sanitari / i mbyllur	Komuna	--
Mitrovicë	2,400 Mg	7 ha	E ndërtuar	Komuna	Komuna
Pejë	2,400 Mg	3,6 ha	E ndërtuar	Gjysmë rajoni perëndim	Komuna
Zvecan	1,000 Mg	3,5 ha	I kontrolluar	Komuna	Privatisht
Gjakova	--	--	--	n.a.	n.a.
Dragash	400 Mg	2,5 ha	E ndërtuar	Komuna	Komuna
TC "Obiliq"	60,000 Mg	234 ha	I kontrolluar	Hiri i linjitet nga TC "Kosova"	KEK

Aktualisht, ekzistojnë 4 deponi regjionale të mbeturinave (Prizren, Prishtinë, Podujevë, Gjilan). Këto lloje të deponisë nuk janë aprovuar për deponim të mbeturinave ndërtimore dhe/ose mbeturinave të rrezikshme përfshirë edhe materialet nga çimento-azbesti. Këto deponi udhëhiqen nga komunat ose privatisht.

Deponia e Prizrenit

Deponia regjionale e Prizrenit mbulon territorin ku zbatohet projekti për ujitje. I shërben komunave Prizren, Gjakovë, Rahovec, Malishevë, Suharekë, Dragash, Mamushë. Jetëgjatësia e projektuar është për 15 vjet me një kapacitet total prej 2.6 milion m³ dhe një kapacitet mujor prej 3,500,000 ton. Kjo deponi ndodhet afër qytetit të Prizrenit dhe shërben për grumbullim të mbeturinave të afërsisht 317,000 banorësh. Deponia mbulon një sipërfaqe prej 24 ha. Ajo është ndërtuar në bazë të një granti të Agjencisë Evropiane për Rindërtim, në vlerë prej 2.6 milion €. Deponia e Prizrenit filloi operimin (pranimin e mbeturinave) në mes të vitit 2004. Zona aktive është e kufizuar me argjil dhe Polietilen të Densitetit të Lartë (HDPE) në mënyrë që të përmbushë standardet sanitare të deponisë. Disa pjesë të vogla të shtresës HDPE janë dëmtuar. Rrjedhjet mblidhen dhe përcillen me anë të gravitetit në një lagunë të kullimit (3,000 m). Në këtë deponi, sistemi i pompimit të ujit nuk funksionon, me ç'rast rrjedhja nga deponia mund të përzihet me ujërat sipërfaqësore, duke shkaktuar rrezik mjedisor. Kompresimi i mbeturinave nuk bëhet sipas standardeve. (AMMK, 2008).

Kriteret e pranimit të mbeturinave në deponi

UA (QRK)-Nr.08/2017 e Menaxhimit të Deponive të Mbeturinave përcakton kriteret dhe procedurat për pranimin e mbetjeve në deponi. Neni 9 përcakton llojin e mbeturinave të cilat pranohen në deponitë komunale dhe klasat e ndryshme të mbeturinave (mbeturinave komunale, komerciale dhe industriale, relevante me mbeturinat industriale të banimit të cilat njihen si mbeturina jo të rrezikshme; mbeturinat inerte (dheu) për funksionimin e deponive dhe masat e mbylljes. Mbeturinat inerte pranohen, trajtohen për përdorimin e hedhjes në deponi, dhe asgjësohen vetëm nëse mbetjet inerte nuk i kalojnë vlerat kufitare të përcaktuara me ligj.

Sipas këtij UA, mbeturinat e rrezikshme mund të hidhen në deponitë e mbeturinave jo të rrezikshme, nëse plotësohet kërkesa specifike nga deponia dhe me lejen e Ministrisë së Mjedisit. Këto mbeturina duhet të depozitohen në një qelizë të veçantë të deponisë për mbeturina jo të rrezikshme, nëse qeliza është e izoluar mirë. Por, një metodë e tillë e deponimit nuk lejohet, meqë kushtet e deponisë nuk janë të mira.

6. LARGIMI I MATERIALEVE QË PËRMBAJNË AZBEST (MPA)

Shmangia e Ekspozimit të Fibrave

Kontraktuesi do të heqë, mbështjellë, transportojë dhe largoj të gjitha materialet që përmbajnë azbest (MPA) e ndikuara në përputhje me Rregulloren (MPMS) -Nr.07/2017 mbi Mbrojtjen e Punonjësve nga Rreziku që lidhet me Ekspozimin ndaj Azbestit në Punë dhe legjislacionin tjetër në fuqi. Për të shmangur ekspozimin e fibrave ekzistojnë rregulla të përgjithshme për largimin e MPA.

Në rastin e disa aktiviteteve të tilla si demolimi, punime në heqjen e azbestit, riparim dhe mirëmbajtje, punëdhënësi do të përcaktojë masat që sigurojnë mbrojtjen e punëtorëve derisa ata janë të përfshirë në aktivitete të tilla, në veçanti si në vijim:

- punonjësit pajisen me pajisje respiratore të përshtatshme dhe me pajisje personale të tjera mbrojtëse, të cilat duhet patjetër të vishen;
- duhet të vendosen shenjatat e paralajmërimit; dhe
- të parandalohet përhapja e pluhurit që ngrihet nga azbesti ose materiale që përmbajnë azbest jashtë mjediseve ose vendit të veprimit.

Punëtorët dhe/ose përfaqësuesit e tyre në ndërmarrje ose institucion do të konsultohen për këto masa para se të kryhen aktivitetet në fjalë.

Qasja e përgjithshme gjatë punës me MPA është se Kontraktuesi do të evitojnë thërrmimin/shkatërrimin e gypave dhe çfarëdo materiali nga azbesti dhe të bëjë depozitimin e tyre në mënyrë të organizuar në vendin e miratuar.

Mjetet dhe pajisjet

Pajisjet e përdorura për të prerë, thyer ose për të lëvizur nga vendi gypin ÇA dhe MPA mund të përfshijnë, por nuk kufizohen në: sharra me prerje të lagësht, sharra të pajisura me ventilues në pikën ku prenë (sharrë e pajisur me një spërkatës uji) ose mbyllje me filter ajri, prerëse, torno manuale dhe pajisje për kapje me-presion dhe pa-presion.

Disa pajisje të caktuara nuk duhet të përdoren gjatë punës me azbest. Prandaj, është e rëndësishme që të bëhet përzgjedhja e pajisjeve korrekte për të minimizuar gjenerimin e azbestit në ajër.

Praktikat e papranueshme të punës janë: Vegla gërryese të diskut në mjedis të thatë; lëmuese të diskut; tehe prerëse me majë karabit; fërkuese; hapëse predhash; trapan; dhe çekan dhe dalta.

Pajisjet personale mbrojtëse (PPM)

E gjithë puna që do të, ose mund të, levizë nga vendi MPA, do të kryhet duke përdorur, në minimum, kostume njëpërdorimshme me mbulesë mbrojtëse të kokës, doreza, çizme, mbrojtëse të syve dhe mbrojtje të duhur respiratore.



Figura 1: Shembulli i pajisjeve mbrojtëse personale: veshjet, maska respiratore e plotë dhe maska FFP3

Ekzistojnë lloje të ndryshme të maskave respiratore në treg. Për largimin e materialeve të azbestit të lidhur dobët, rekomandohen maska respiratore për mbulimin e plotë të fytyrës. Për trajtimin e azbestit të lidhur fort me materiale të tilla si çimento-azbesti, rekomandohet përdorimi i 'gjysmë' maskave FFP3. Klasa e filtrit për maskat e frymëmarrjes përkrahëhet në Standardin Evropian EN 149. Një përmbledhje është paraqitur më poshtë:

Tabela 3: Lloji i filtrave që mund të përdoren gjatë veprimtarive me materiale të mbetjeve të azbestit

Klasa e filtrit	Kufiri i depërtimit të filtrit (në 95 L / min qarkullimi ajror)	Përthithja e brendshme
FFP1	Filtron të paktën 80% të grimcave të ajrit	<22%
FFP2	Filtron të paktën 94% të grimcave të ajrit	<8%
FFP3	Filtron të paktën 99% të grimcave të ajrit	<2%

Kontraktori do të sigurojë kapele të forta dhe / ose mbrojtje tjetër siç kërkohet për kushtet e punës për sigurinë e punëtorëve. Të gjithë punëtorëve do t'u sigurohen kostume njëpërdorimshe nga materiali i papërshkueshëm nga fibrat e azbestit. Punëtorëve do u sigurohet veshje mbrojtëse që nga momenti i parë i kontaktit me MPA-së deri në përfundimin e pastrimit final.

Magazinishimi i përkohshëm i azbestit

Duhet të shmangët grumbullimi i materialit ndërtimor, nëse është e mundur. Nëse jo, azbesti duhet të ruhet siç duhet në vendin e ndërtimit dhe të mbrohet nga kushtet e motit.

Materiali i mbeturinave të azbestit duhet të hidhet në vend të sigurtë duke e varrosur atë të imobilizuar, të kapsuluar me çimento ose material tjetër të pranueshëm dhe sipërfaqen të mbuluar me zhavor; në ndërkohe mund të ruhet në një vend të sigurtë, në kontejnerë të mbyllur, derisa të bëhet zgjidhja afatgjate nga ana e autoritetetve.

Kontraktori është përgjegjës për sigurinë e vendit të ruajtjes dhe për marrjen e të gjitha masave të nevojshme për mbrojtjen e punëtorëve, personelit dhe publikut nga ekspozimi ndaj azbestit dhe/ose çfarëdo lëndimi.

Kontraktori është përgjegjës për ruajtjen e integritetit të zonës së punës.

Bartja gjatë transportit

Për të minimizuar rrezikun e ekspozimit ndaj azbestit duhet të zbatohen masat e mëposhtme të menaxhimit gjatë bartjes dhe transportit të azbestit:

- Të gjitha ngarkesat e azbestit duhet të lagen me ujë;
- Të gjitha ngarkesat e azbestit gjatë transportit duhet të jenë mbuluara;
- Të gjitha automjetet dhe makineritë duhet të jenë me dyer të mbyllura për ngarkesa gjatë transportit, nga vendi i ngarkesës për në depon e përkohshme.
- I gjithë personeli duhet të ketë PPM të duhur kur merret me mbeturinat e azbestit nga identifikimi, nxjerrja e gypave, transportimi deri në deponim;

- Ngarkesa duhet të bartet, shkarkohet dhe të vendoset me kujdes për të shmangur dëmtimin e paketimit dhe gjenerimin e pluhurit.

Kontraktuesi do të jetë përgjegjës për transportin dhe hedhjen e MPA në një vend të lejueshëm ku pranohen mbetjet e azbestit. Me rastin e transportit të gypave ÇA do të përdoret regjistri i mbetjeve nga vendi i projektit në vendin e depozitimit. Kontraktori duhet të nënshkruajë formularin me emrin e pronarit/gjener të gypave ÇA. Kontraktuesi do të jetë përgjegjës për marrjen dhe koordinimin e autorizimit për hedhjen e mbeturinave.

Etiketimi

Etiketat e azbestit luajnë një rol të rëndësishëm në menaxhimin e sigurisë së mbetjeve të azbestit.

Mbetjet e azbestit dhe azbesti i papërpunuar duhet të etiketohen me 'etiketën paralajmëruese të azbestit'. Kjo duhet të jetë e ngjitur mirë (ose drejtpërdrejt e shtypur) në paketimin e jashtëm. Etiketa paralajmëruese është e paraqitur më poshtë.

Dimensionet e etiketës janë të paraqitura në milimetra në diagram në Foton (2), përveç atyre mund të përdoren edhe dimensione më të mëdha, por në atë rast dimensionin e paraqitur si 'h' në diagram duhet të jetë 40% e dimensionit të treguar si 'H'.

Etiketat e azbestit duhet të përdoren në: (i) azbestin e papërpunuar, (ii) mbetjet e azbestit dhe (iii) produktet që përmbajnë azbest, duke përfshirë edhe rrobat mbrojtëse të përdorura.

Aty ku etiketa është shtypur drejtpërdrejt në një produkt, përdoret një ngjyrë e vetme në kontrast me ngjyrën e sfondit.

Etiketa duhet të shtypet qartë dhe të jetë e pashlyeshme, ashtuqë fjalët në gjysmën e poshtme të etiketës të lexohen me lehtësi, dhe ato fjalët të shtypen në ngjyrë të zezë ose të bardhë.



Figura 2 – Shembull i etiketës për azbestin

Aspektet shëndetësore të ekspozimit ndaj fibrave të azbestit në ajër

Punëdhënësi duhet të sigurojë monitorimin shëndetësor të punëtorëve të ekspozuar ndaj azbestit kur bëjnë heqjen e azbestit ose punë të lidhura me azbestin.

Azbesti njihet si substancë kancerogjene. Dihet se thithja e fibrave të azbestit shkakton mesothelioma, azbestozë dhe kancer të mushkërive (karcinomë bronkiale dhe karcinomë gastro-intestinale).

- Mesothelioma malinje është një kancer i cipës së jashtme të mushkërive (pleuritit) ose zgavrës së barkut (peritoneumit). Zakonisht është me pasoja fatale.
- Mesothelioma shkaktohet nga thithja e fibrave-gjilpërore të azbestit, thellë në mushkëri, ku ato mund të dëmtojnë qelizat mezoteliale, duke rezultuar potencialisht në kancer.
- Periudha latente është përgjithësisht midis 35 dhe 40 vjetësh por ajo mund të jetë më e gjatë dhe është shumë e vështirë të zbulohet sëmundja përpara fillimit të sëmundjes.
- Mesothelioma dikur ishte e rrallë, por numri i rasteve të reja është në rritje në të gjithë botën industriale si rezultat i ekspozimeve ndaj azbestit në të kaluarën. Australia ka shkallën më të lartë të rasteve të reja në botë.
- Azbestoza është një formë e sëmundjes së mushkërive (pneumokonioza) e shkaktuar drejtpërdrejt nga thithja e fibrave të azbestit, duke shkaktuar plagë (fibrozë) të indit të mushkërive që zvogëlon aftësinë e mushkërive për të transferuar oksigjenin në gjak. Periudha latente e azbestozës është kryesisht midis 15 dhe 25 vjet.
- Është treguar se kanceri i mushkërive shkaktohet nga të gjitha llojet e azbestit. Periudha mesatare latente e sëmundjes, nga ekspozimi i parë ndaj azbestit, varion nga 20 deri në 30 vjet. Simptomat e kancerit të mushkërive nuk vërehen, derisa sëmundja të jetë zhvilluar në një fazë të avancuar.

Azbesti paraqet rrezik për shëndetin nëpërmjet inhalimit sa herë që fibrat e azbestit ngriten në ajër dhe njerëzit janë të ekspozuar ndaj këtyre fibrave. Prandaj, ekspozimi duhet të parandalohet dhe kurrë nuk duhet të tejkalohet vlera 0.1 fibra/ml.

MPA mund të liroj fibra azbesti në ajër sa herë që të lëvizet, veçanërisht gjatë aktiviteteve të mëposhtme:

- çfarëdo veprimi i drejtpërdrejtë në ACM, të tilla si shpimi, vrimosja, prerja, mbushja, larja, bluarja, lëmimi, thyerja, shtypja ose fryrja me ajër të kompresuar;
- mirëmbajtja ose servisimi i materialeve nga impiantet, pajisjet ose vendet e punës, automjetet ose
- renovimi apo shkatërrimi i ndërtesave që përmbajnë MPA.

MPA jo-i-shkrifët që i është ekspozuar motit e që ka pësuar përkeqësim të thellë, gjithashtu ka një potencial më të lartë për të lëshuar fijet e azbestit në ajër.

Regjistrimi

E gjithë sasia e identifikuar e mbetjeve nga azbesti që largohet gjatë punimeve të rehabilitimit duhet të shënohet në hartë, në GPS, të regjistrohet në një regjistër të azbestit dhe të raportohet tek ARDP / MBPZHR. Informacioni do të ndahet me MMPHI.

Pas inspektimit të të gjitha ngarkesave të deklaruara të mbeturinave, personi përgjegjës i kompanisë do të pranojë ngarkesën në deponinë e përkohshme, ngarkesat e azbestit duhet të futen në regjistrin e azbestit.

Detajet e kërkuara për ngarkesat e pranuar të azbestit përfshijnë: Data; Emri i stafit; Nr. i Regjistrimit të Automjetit Transportues; Vendi (lokacioni) i nxjerrjes së gypit të azbestit; Sasia, gjatësia dhe pesha e gypave të azbestit. Format i regjistrit të azbestit është dhënë në SHTOJCËN 1 të këtij PMMS.

Gjithashtu, në regjistrin e azbestit duhet të regjistrohet çfarëdo incidenti lidhur me azbestin, dhe të informohen autoritetet përgjegjëse lokale dhe qendrore.

Te dhënat e regjistrit të azbestin duhet të mbahen në arkivin e Kontraktuesit për një periudhë minimale 10 vjeçare, edhe nëse kjo sasi e azbestit zhvendoset në një deponi adekuate.

Trajnimet

Punëdhënësi duhet të ofrojë trajnime përkatëse për punëtorët në detektimin, inspektimin, trajtimin dhe deponimin e duhur të materialeve nga azbesti. Një trajnim i tillë duhet të sigurohet në intervale të rregullta dhe pa asnjë kosto për punëtorët. Trajnimi duhet të ndërmerret nga një ekspert i kualifikuar i brendshëm apo i jashtëm. Përmbajtja e trajnimit duhet të jetë lehtësisht e kuptueshme për punëtorët. Kjo duhet t'u mundësojë atyre që të marrin njohuritë dhe shkathtësitë e nevojshme në fushën e parandalimit dhe të sigurisë. Trajnimi do të përfshijë, por nuk do të kufizohet në temat në vijim:

- vetitë e azbestit dhe efektet shëndetësore;
- produktet/materialet që mund të përmbajnë azbest; Burimet e zakonshme të mbeturinave të azbestit; llojet, përdorimi i azbestit dhe prania e mundshme e azbestit në vendin e punës;
- aktivitetet që mund të rezultojnë në ekspozim ndaj azbesti dhe rëndësia e kontrolleve parandaluese për të minimizuar ekspozimin;
- praktikat e sigurta të punës, kontrolli dhe pajisjet mbrojtëse;
- roli i pajisjeve respiratore, opsionet, përzgjedhja, kufizimet dhe përdorimi tyre i duhur;
- procedurat e emergjencës;
- procedurat e dekontaminimit;
- hedhja e mbeturinave;
- kërkesat për ekzaminim mjekësor.

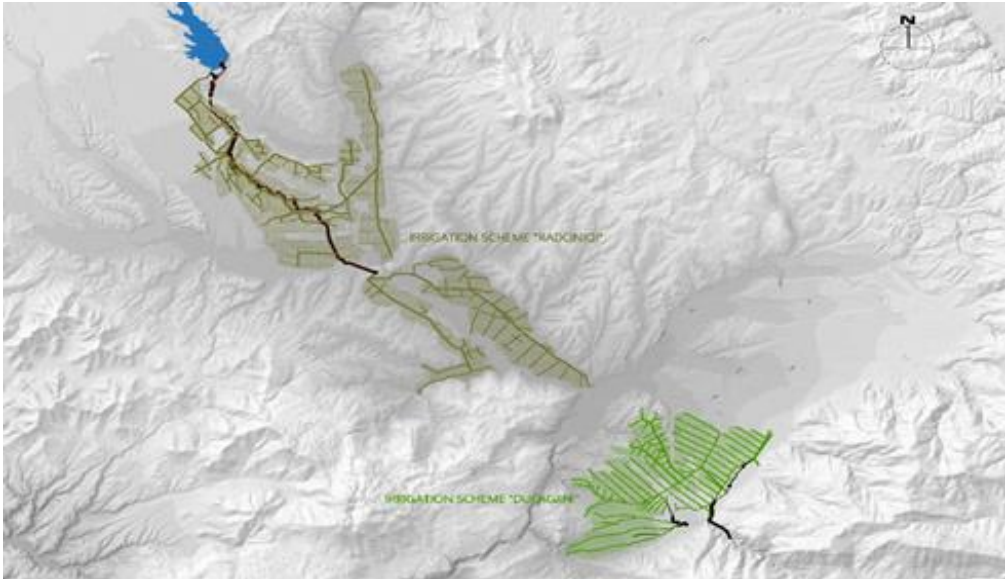
7. KONSULTIMET PUBLIKE

Për të përmbushur kërkesat e bërjes publike, kopja elektronike e këtij drafti PMMS është publikuar në faqet e internetit të ARDP/MBPZHR dhe KRU Radoniqi-Dukagjini. Kopja fizike e PMMS është vënë në dispozicion në zyren e NjIP ARDP në Prishtinë, KRU Radoniqi-Dukagjini në Gjakovë dhe zyren e Kontraktuesit në Xërxe.

Konsultimet me palët e interesit nga NjIP, Kontraktorët, konsulentët do të mbeten një veprim në vazhdim gjatë gjithë kohëzgjatjes së projektit.

8. PLANI I MENAXHIMIT MJEDISOR DHE SOCIAL (PMMS) PËR MBETJET E AZBESTIT

PJESA 1: INSTITUCIONALE & ADMINISTRATIVE				
Vendi	Kosovë			
Titulli i Projektit	Punimet e rehabilitimit në Skemën e Ujitjes Radoniqi-Dukagjin Kontrata No: KARP-W-21.1 Zbatuar në kuadër të Projektit për Bujqësi dhe Zhvillim Rural (Credit No: IDA 60170) Agjencia zbatuese - Ministria e Bujqësisë Pylltarisë dhe Zhvillimit Rural Kreditori - International Development Association			
Qëllimi i projektit dhe aktivitetit	Projekti është për të modernizuar dhe përmirësuar kushtet e ujitjes dhe për të rritur ndjeshëm efikasitetin e përdorimit të ujit. Projekti përfshin punë rehabilituese të një infrastrukture ekzistuese.			
Aranzhimet institucionale (Emri dhe informatat kontaktuese)	BB Drejtuesi i Ekipit të Detyrave Silvia Mauri	Ministria e Bujqësisë Pylltarisë dhe Zhvillimit Rural ARDP Drejtor i Projektit Arlinda Arenliu	Pala homologe lokale dhe/ose përfituesi Kompania Rajonale e Ujitjes ‘Radoniqi-Dukagjini’, Gjakovë Jahja Kadria	
Marrëveshjet e implementimit (Emri dhe kontakti)	BB (Mbikëqyrja e Sigurisë) Shpresa Kastrati	Pala homologe në mbikëqyrje Laura Gjakova	Kompania mbikëqyrëse inxhinierike Hydro Energo Engineering DOO, Skopje Josif Kajeovski	Kontraktori Joint venture ‘Xërxa’ NPT and ‘Gashi ING’ Shpk, Therandë Shefsat Kryeziu
PËRSHKRIMI I LOKACIONIT				
Emri i lokacionit	Skema e ujitjes Radoniqi-Dukagjini			
Përshkrimi i lokacionit të punëve	Skema e ujitjes mbulon pjesët nga tri zona të komunës së Gjakovës (18 lokacione), Rahovecit (13 lokacione) dhe Prizrenit (22 lokacione), e cila shtrihet në afërsisht 15000		Bashkëngjitur 1: Harta e lokacionit []Po []Jo	

	<p>hektarë.</p> <p>Sistemi i ujitjes ‘Radoniqi-Dukagjini’ shtrihet në 19 km të një kanali kryesor në gjatësi dhe 1093 km të rrjetit të tubacionit.</p>	
<p>Kush është pronar i tokës?</p>	<p>Pjesa më e madhe e zonës së projektit është prone private, me disa parcela të cilat janë në pronësi të shtetit, ose në pronësi shoqërore, nën procesin e privatizimit.</p>	
<p>Përshkrimi gjeografik</p>	<p>Shteti: Republika e Kosovës</p> <p>Sistemi i ujitjes shtrihet në tre komuna: Gjakovë, Rahovec dhe Prizren</p> <p>Komuna e Gjakovës / Zonat Kadastrale: Radoniq, Palabardh, Vraniq, Doblbare, Novoselë e Poshtme, Janosh, Qerim, Osek Pashë, Gjakovë (suburb) Marmull, Bardhasan, Bistrazhin, Zidi i Sadik Ages, Kushavec, Smac, Ujz, RogovëI dhe Rogovë II;</p> <p>Komuna e Rahovecit / Zonat Kadastrale:: Kramovik, Polluzhë, Denjë, Ratkoc, Gaxhë, Xerxë, Celinë, Nagavc, Krushë e Madhe, Sopniq, Brnjak, Rahovec, Vranjak;</p> <p>Komuna e Prizrenit / Zonat Kadastrale:: Krushë e Vogel, Piranë, Lukinaj, Romajë, Lubizhdë e Hasit, Kabash I Hasit, Korishë, Shpinadijë, Velezhë, Lubizhdë, Trepeticë Prizren (suburb), Petrovë, Serbicë e Eperme, Serbicë e Poshtme, Dushanovë, Landovicë, Atmaxhë, Nashec, Grazhdanik, Vlashnje and Poslishtë;</p>  <p>Figura 1. Harta e skemës së ujitjes ‘Radoniqi-Dukagjini’</p>	

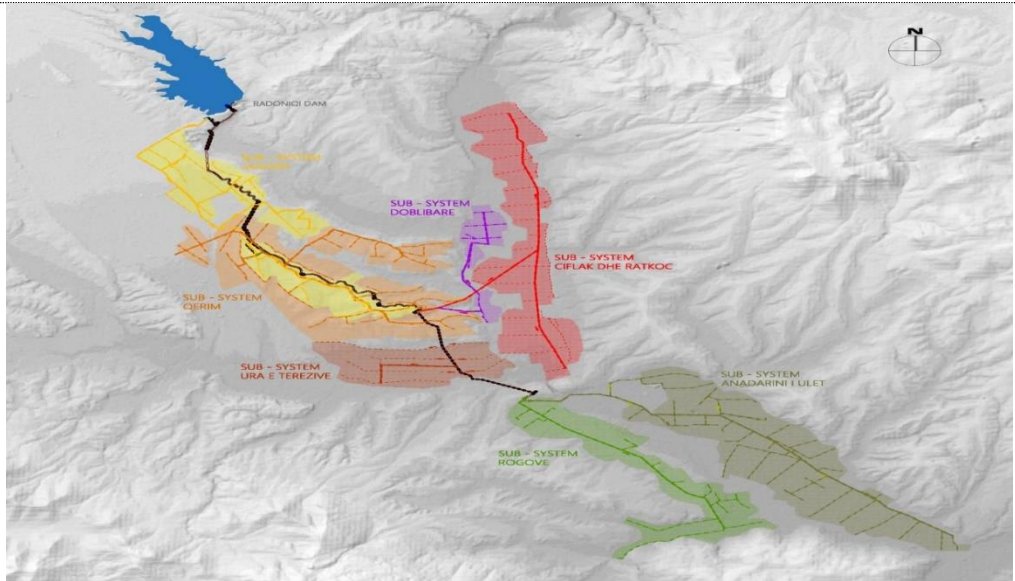


Figura 2. Harta e skemës së ujitjes Radonjë

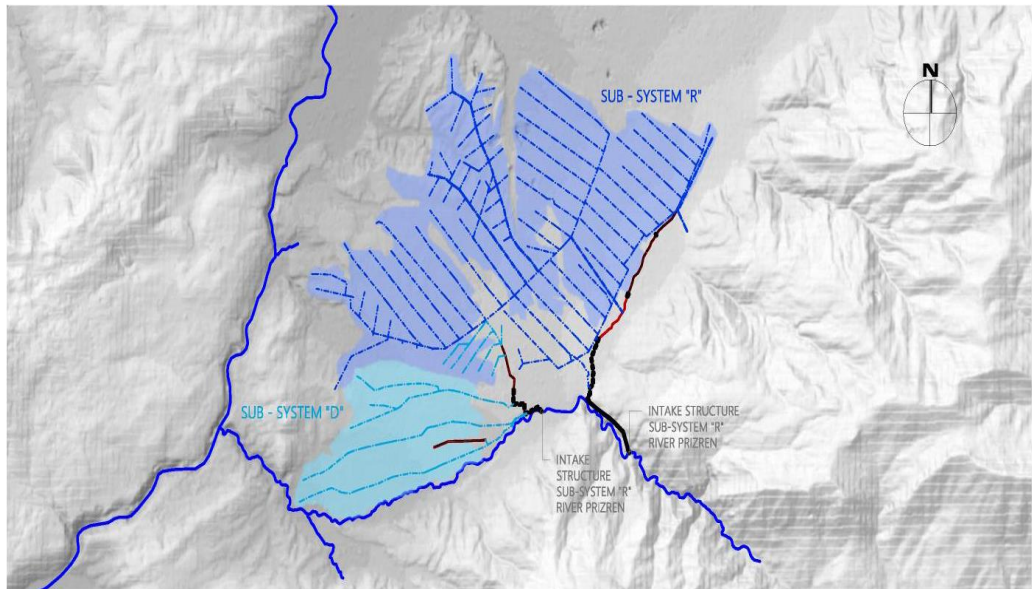


Figura 3. Harta e skemës së ujitjes Dukagjini

LEGJISLACIONI

Identifikoni legjislacionin kombëtar dhe lokal dhe lejet e zbatueshëm për këtë aktivitet të projektit

- Ligji Nr.04/L-060 për Mbeturinat
- UA (MEA) -Nr.01/2020 për Menaxhimin e Mbeturinave që Përmbajnë Azbest;
- Rregullorja (MPMS) -Nr.07/2017 për Mbrojtjen e të Punësuarve nga Rreziqet e lidhura me Ekspozimin ndaj Azbestit në Punë;
- Rregullorja (MPMS) Nr.02/2021 për Vlerësimin e Rrezikut në Vendin e Punës
- UA (QRK) - Nr.03/2021 për Menaxhimin e Mbeturinave të Rrezikshme;
- UA (MMPH) -Nr.02/2017 për Listën e Kategorive të Mbeturinave të Rrezikshme sipas Origjinës;
- Ligji Nr.03/L-025 për Mbrojtjen e Mjedisit;
- Ligji Nr.04/L-147 për Ujërat e Kosovës;

	<ul style="list-style-type: none"> • Ligji Nr.03/L-160 për Mbrojtjen e Ajrit nga Ndotja; • Ligji Nr.03/L-233 për Mbrojtjen e Natyrës; • UA (QRK) - Nr.08/2017 e Menaxhimit të Deponive; • Ligji Nr.03/L-214 për Vlerësimin e Ndikimit në Mjedis; • UA (MMPH) -Nr.01/2021 për Autorizimin Mjedisor; • Ligji Nr.02/L-102 për Mbrojtjen nga Zhurma; • Ligji Nr.04/L-110 për Ndërtimin; • Ligji Nr.04/L-040 për Rregullimin e Tokës; • Ligji Nr.03/L-040 për Vetëqeverisjen Lokale • Ligji Nr.03/L-198 për ndryshimin dhe plotësimin e Ligjit Nr. 02 / L-9 për Ujitjen e Tokave Bujqësore; • Ligji Nr.04/L-175 për Inspektoratin e Mjedisit, Ujërave, Natyrës, Planifikimit Hapësinor dhe Ndërtimit; • Ligji Nr.07/L-006 për Parandalimin dhe Luftimin e Pandemisë Covid-19 në Territorin e Republikës së Kosovës; <p>• Çdo leje e kërkuar nga autoritetet qendrore ose komunat e përmendura në përputhje me ligjet përkatëse.</p>
KONSULTIMET PUBLIKE	
<p>Identifikoni se kur/ku është realizuar procesi i konsultimit publik</p>	<p>PMMS do të publikohet në webfaqen e ARDP / MBPZHR dhe KRU Radoniqi-Dukagjini, së bashku me një thirrje për komente, për të paktën 14 ditë. Gjatë kësaj kohe, ajo do të vihet në dispozicion të publikut për komente dhe sugjerime. Adresa postare dhe e-maili do të vihen në dispozicion të publikut për të paraqitur komentet e tyre. Një kopje e shtypur e PMMS do të vihet në dispozicion në zyret e NjIP ARDP dhe në recepcion në ndërtesën e Kontraktuesit dhe te KRU Radoniqi- Dukagjini gjatë gjithë periudhës së konsultimit. Me publikimin e dokumentit, thirrja për komente / sugjerime mbi dokumentin do të lëshohet së bashku me adresën elektronike dhe postare të disponueshme për dërgimin e sugjerimeve. Versioni përfundimtar i PMMS do të adreson dhe përmban (si një aneks raport) komentet dhe sugjerimet eventuale (nëse ka të tilla).</p>
NGRITJA E KAPACITETEVE INSTITUCIONALE	
<p>A do të ketë ngritje të kapaciteteve?</p>	<p>A do të ketë ngritje të kapaciteteve? []Po [x] Jo</p>

PLANI I MENAXHIMIT MJEDISOR DHE SOCIAL (PMMS)				Kostoja		Përgjegjësia institucionale		Komentet (p.sh. ndikimet sekondare)
Faza	Çështja	Masë lehtësuese	Masat monitoruese	Instalon / Operon	Monitorimi	Instalon / Operon	Monitorimi	
Kushtet e përgjithshme	Pajtueshmëria me legjislacionin kombëtar vendor dhe kërkesat mjedisore të BB në lidhje me materialet që përmbajnë azbest	<ul style="list-style-type: none"> Verifikoni me autoritetet zyrtare, komunale dhe qeveritare, marrjen e Autorizimit Mjedisor zyrtar, të shkruar, për ruajtjen e mbetjeve të azbestit gjatë zbatimit të projektit; Inspektoratet lokale të ndërtimit dhe mjedisit dhe komuniteti janë njoftuar për aktivitetin e ardhshëm; 	<p>Kompania është e pajisur me leje që kërkohet me ligj - Autorizim Mjedisor për heqjen e mbeturinave të azbestit;</p> <p>Të caktohet një person kompetent për të menaxhuar dhe zbatuar PMMS të azbestit</p>	100 -200 € për shërbime administrative	Kompania kontraktuese	Kompania kontraktuese	NjIP MMPHI (Inspektorati)	
Identifikimi	Identifikimi i materialeve të azbestit në aktivitetet e projektit (gypat për zëvendësim dhe çdo MPA tjetër)	<ul style="list-style-type: none"> Rrethimi i zonës së punës; 	Mbikëqyrja nga inxhinierët e kompanisë kontraktuese	10 €/ rehabilitim për çdo nyje të gypit	Inxhinierë të kompanisë kontraktuese	Kompania kontraktuese	Mbikëqyrja nga inxhinierët e kompanisë kontraktuese NjIP	
Rehabilitimi	Gjenerimi i emisioneve të pluhurit që përmban azbest, nga demolimi i objekteve dhe heqja e gypave të prishur të ujitjes	<ul style="list-style-type: none"> Mbeturinat nga demolimi duhet të mbahen në zonë të kontrolluar dhe të spërkaten me ujë për të zvogëluar pluhurin; 	Mbikëqyrja nga inxhinierët e kompanisë kontraktuese		Inxhinierë të kompanisë kontraktuese	Kompania kontraktuese	Mbikëqyrjen nga inxhinierët e kompanisë kontraktuese NjIP	

Rehabilitimi	Shëndeti i rrezikuar i punëtorëve të ekspozuar ndaj materialeve që përmbajnë azbest	<ul style="list-style-type: none"> • Trajnimi duhet tu mundësohet të gjithë personave të përfshirë në aktivitetet e punës rehabilituese; 		Përafërsisht 10 € për punonjës		Kontraktori Nënkontraktori Mbikëqyrësi	Kontraktori (ekspert i angazhuar) Mbikëqyrësi NjIP Inspektorati për Punë, Siguri dhe Shëndetësi	Ndikimi në komunitet dhe mjedis
Rehabilitimi	Heqja e gypave të azbestit për zëvendësim	<ul style="list-style-type: none"> • Sensibilizoni punëtorët për rrezikun e azbestit dhe praktikat e pranueshme mjedisore dhe shëndetësore; • Punëtorët duhet të përdorin PPM adekuate (maskë për hundë, doreza, kominoshe njëpërdorimshe, çizme, syze për sytë) për të shmangur ekspozimin ndaj pluhurit të azbestit; • Mbani lagësht në çdo kohë për të minimizuar pluhurin para, gjatë dhe pas ngarkimit dhe shkarkimit; • Mbështjellni gypat e azbestit me folio plastike; • I gjithë materiali i mbeturinave që përmbajnë azbest duhet të laget dhe të vendoset në thasë polietileni (me thes të dyfishtë) me trashësi të paktën gjashtë (6.0) mil, i cili përmban edhe etiketen; • Spërkatja me ujë para mbështjelljes, për të parandaluar përhapjen e pluhurit në ajër; 	Mbikëqyrja nga inxhinierët e kompanisë kontraktuese	200 €/ njësi	Inxhinierë të kompanisë kontraktuese	Kompania kontraktuese	Mbikëqyrja nga inxhinierët e kompanisë kontraktuese	

Rehabilitimi	Transporti i materialeve të mbeturinave nga azbesti në vendin e caktuar	<ul style="list-style-type: none"> • Automjetet e transportit duhet të plotësojnë specifikimet rregullatore; • Ngarkesat duhet të barten, shkarkohen dhe vendosen me kujdes për të shmangur dëmtimin e paketimit dhe gjenerimin e pluhurit, në përputhje me rregulloret e mbeturinave të rrezikshme; • Përdorimi i PPM-ve të përshtatshme (maskë për hundë, doreza, kominoshe njëpërdorimshe, çizme, syze për sytë); • Vozitësi / Personeli duhet të jetë i trajnuar për menaxhimin e mbeturinave të rrezikshme; • Transporti duhet të bëhet me kamion të tipit të mbyllur; • Lani automjetet dhe të gjitha pajisjet e tjera pas përdorimit. 	Mbikëqyrja nga inxhinierët e kompanisë kontraktuese	20 €/ km	Inxhinierë të kompanisë kontraktuese	Kompania kontraktuese	Mbikëqyrja nga inxhinierët e kompanisë kontraktuese	
Rehabilitimi	Ruajtja - Përzgjedhja e lokacionit të përkohshëm për deponimin e gypave të azbestit	<ul style="list-style-type: none"> • Lokacioni i përzgjedhur duhet të ketë autorizimin nga MMPHI; • Hapësira duhet të rrethohet dhe të shënohet me shenjat e prezencës së azbestit; • Azbesti i hequr duhet të grumbullohet siç duhet në një zonë të caktuar, të shënuar (shirit i kuq) dhe zonën e kufizuar në vend; • Lokacioni duhet të ketë një platformë të padepërtueshme; 	Mbikëqyrja nga inxhinierët e kompanisë kontraktuese	10 €/ për metër të gypit të azbestit Kostoja për platformën e padepërtueshme;	Inxhinierë të kompanisë kontraktuese	Kompania kontraktuese	Mbikëqyrja nga inxhinierët e kompanisë kontraktuese	
Rehabilitimi	Hedhja e mbeturinave që përmbajnë azbest –	<ul style="list-style-type: none"> • Rrethimi i deponisë së përkohshme në mjediset e ndërmarrjes kontraktuese, duke 	Mbikëqyrja nga inxhinierët e kompanisë	500 €	Inxhinierët e kompanisë kontraktuese	Kompania kontraktuese	Mbikëqyrja nga inxhinierët e kompanisë	Ndikimi në mjedis, punëtorët,

	Përkujdesja për zonën e përkohshme të gypave të azbestit; Mirëmbajtja, kujdesi dhe mbikëqyrja e vazhdueshme e gypave të azbestit	raportuar tek institucionet përgjegjëse;	kontraktuese				kontraktuese NjIP	shëndet dhe siguria e komunitetit
Rehabilitimi	Kur materiali i mbeturinave nga azbesti varroset në vendin e caktuar (Opsioni alternativ është ruajtja në kontejnerët e mbyllur metalik, në lokacionin e aprovuar)	<ul style="list-style-type: none"> • Regjistri me identifikimin e saktë të vendndodhjes dhe sasive; Vendndodhja e gypave duhet të regjistrohet në Sistemin e Informacionit Gjeografik (GIS) për të minimizuar mundësinë për shqetësimin e tyre të mundshëm; • Imobilizoni mbeturinat duke kapsuluar me çimento ose material tjetër të pranueshëm; • Mbulojeni me tokë ose 100 mm zhavorr; • Monitoroni për të siguruar që ajo mbetet e patrazuar; • Përdorni masa të veçanta paraprake për të hequr dhe larguar gypin ÇA; • Kërkesat minimale për menaxhim përfshijnë: <ul style="list-style-type: none"> ✓ duhet të izohet zona gjatë shkarkimit të azbestit; ✓ i gjithë personeli i pa trajnuar duhet të mbetet jashtë zonës së izoluar; ✓ të gjitha ngarkesat e azbestit duhet të lagen (me një spërkatje të lehtë) para se të shkarkohen; 	Mbikëqyrja nga inxhinierët e kompanisë kontraktuese	Kostoja për Imobilizimin e mbeturinave duke kapsuluar me çimento ose material tjetër të pranueshëm; (Opsioni alternativ 2500 € / për kontejner të mbyllur metalik)	Inxhinierë të kompanisë kontraktuese	Kompania kontraktuese	Mbikëqyrja nga inxhinierët e kompanisë kontraktuese NjIP	Ndikimi në mjedis, punëtorët, shëndet dhe siguri në komunitet

		<ul style="list-style-type: none"> ✓ azbesti duhet të shkarkohet duke përdorur ekskavatorin ose pirunjerin; ✓ ngarkesa duhet të shkarkohet sa më afër monoqelizës aktive që të minimizohet bartja e materialit dhe dëmtimi eventual i paketimit; <p>Konsideroni ruajtjen e përkohshme të gypave mbeturinë të azbestit në kontejnerët e mbyllur metalik në vendin e miratuar derisa të sigurohet zgjidhja e përhershme nga autoritetet qeveritare.</p>						
Ndikimi Social - Shëndeti dhe Siguria në Punë								
Rehabilitimi	Shëndeti dhe Siguria e punëtorëve	<ul style="list-style-type: none"> • Ofroni trajnime për Standardet e Shëndetit dhe Sigurisë në Punë për punonjësit - duke përdorur temat e trajnimit të specifikuar në këtë PMMS; • ndërlidhja me MMPHI-në për menaxhim efektiv dhe asgjësim të sigurt të mbeturinave të rrezikshme; 		Trajnimet: Kosto për të angazhuar trajner dhe përafërsisht 10€ për punonjës	Kompania kontraktuese	Kompania kontraktuese	Klienti (ekspert i angazhuar), Inspektorati për Punë Siguri dhe Shëndet MPMS	
Rehabilitimi	Ekspozimi ndaj azbestit mund të shkaktojë sëmundje dhe pasoja të rënda shëndetësore	<ul style="list-style-type: none"> • Veshja e PPM-ve të përshtatshme njëpërdorimshe është e detyrueshme - kjo përfshin kominoshe ose veshje të ngjashme për të gjithë trupin, mbulesë koke ose kapuç, doreza dhe mbulesa këmbësh dhe t'i përmbahen procedurave të dekontaminimit; • Personave që mbajnë mjekër nuk u të lejohet të bartin respiratorin • Pas heqjes së PPM, personeli duhet të pastrojë fytyrën, duart dhe 	Mbikëqyrja nga inxhinierët e kompanisë kontraktuese	100 €/ për PPM për çdo punëtor të përfshirë në aktivitet me MPA	Inxhinierë të kompanisë kontraktuese	Kompania kontraktuese	Mbikëqyrja nga inxhinierët e kompanisë kontraktuese NjIP	

		thonjtë e tij me ujë me sapun;						
Rehabilitimi	Postimi i shenjave paralajmëruese	<ul style="list-style-type: none"> • Vendosja e shenjave paralajmëruese që përmbajnë informacionin e mëposhtëm: RREZIKU NGA AZBESTI MUND TË SHKAKTOJË KANCER SHKAKTON DËME NË MUSHKËRI; 	Mbikëqyrja nga inxhinierët e kompanisë kontraktuese	10 €/ për çdo shenjë	Inxhinierë të kompanisë kontraktuese	Kompania kontraktuese	Mbikëqyrja nga inxhinierët e kompanisë kontraktuese	
Rehabilitimi	Menaxhimi i Incidenteve dhe Aksidenteve	<ul style="list-style-type: none"> • Të gjitha incidentet, shkapërderdhjet e azbestit etj. duhet të raportohen menjëherë te menaxheri; • Zona ku është shkapërderdhur azbesti duhet ndarë dhe kufizuar menjëherë; • Nëse ndonjë person i është ekspozuar azbestit pa përdorim të PPM, atëherë duhet të ndërmerret procedura e dekontaminimit si në vijim: <ul style="list-style-type: none"> ✓ menjëherë personi të laget/spërkatet me ujë; ✓ personi pastaj duhet të ecë në objektin më të afërt të dushit (nëse jo, automjetet ose makineritë mund të kontaminohen); ✓ të heq me kujdes të gjitha rrobat e kontaminuara dhe ti vendos në një qese të mbyllur; Të bëj dush për të larguar të gjitha fibrat e pluhurit dhe azbestit me fokus të veçantë flokët, fytyrën, duart dhe thonjtë; të ndërrohet në rroba të pastra; dhe ✓ qesja duhet të etiketohet si "Mbeturina Azbesti" dhe të hidhet në mënyrë të përshtatshme; 	Mbikëqyrja nga inxhinierët e kompanisë kontraktuese		Inxhinierë të kompanisë kontraktuese	Kompania kontraktuese	Mbikëqyrja nga inxhinierët e kompanisë kontraktuese	

		<ul style="list-style-type: none"> • Personeli që ndihmon me procedurën e dekontaminimit duhet të mbrohet me maskë pluhuri P2, në minimum; • Incidentet duhet të dokumentohen siç duhet. 						
Veprimi	Praktika të mbajtjes së shënimeve	<ul style="list-style-type: none"> • Pronarit të mbeturinave që përmbajnë azbest i kërkohet të mbajë shënime mbi sasinë e mbeturinave të depozituara ose të asgjësuar dhe shënimet e tilla t'u paraqiten autoriteteve; • Regjistrat duhet të mbahen nga çdo institucion i përfshirë, për të përcjellur ciklin e jetës së mbetjeve të azbestit; • Ttë gjitha regjistrat të ruhen për minimumi 10 vjet. 	Regjistri i azbestit në dispozicion	Shpenzime administrative	Inxhinierë të kompanisë kontraktuese	Kompania kontraktuese	Mbikëqyrjen nga inxhinierët e kompanisë kontraktuese NjIP	

SHTOJCA 2 - Skema e menaxhimit të azbestit

